



2020

VÝROČNÍ ZPRÁVA

POMÁHÁME DĚTEM, DOSPĚLÝM A RODINÁM OHROŽENÝM ZÁVISLOSTÍ.

**PODPORUJEME KLIENTY PŘI ZVLÁDÁNÍ OBTÍŽNÉ ŽIVOTNÍ SITUACE
SPOJENÉ SE ZÁVISLOSTÍ A HLEDÁNÍ VÝCHODISEK Z NÍ.**

**POSKYTUJEME PSYCHOTERAPEUTICKOU PĚČÍ FORMOU INDIVIDUÁLNÍCH,
RODINNÝCH, PÁROVÝCH A SKUPINOVÝCH SETKÁNÍ.**

MÍLÍ ČTENÁŘI A ČTENÁŘKY,

je mi velkou ctí promluvit k vám prostřednictvím těchto pár řádků. Jsem poměrně novým výhonkem v pevném rodokmenu Animy. I když jsem zde věkově a profesně nejmladším členem, byla jsem od samého začátku přijata s otevřenou náručí a respektem.

Mou prací je především starostlivost o klienty, prostředí, ve kterém společně fungujeme a v neposlední řadě se snažím co nejvíce ulehčovat práci našemu týmu terapeutů, jejich práci a nasazení nesmírně obdivuji. Cítím vděčnost za možnost růst spolu s nimi a za prostor pěstovat v sobě a kolem sebe to, co mi bylo vždy nejbližší – porozumění, blízkost a lidskost.

I když to byl rok náročný, obohacen o velkou změnu v životech téměř každého z nás, byla to i příležitost pro něco nového. Tak jako jsem našla počátek nové cesty já, přeji i vám všem, abyste i přes nepříjemnosti neztráceli sílu a odhodlanost pro nové zrození a začátky. Můžou stát opravdu za to.

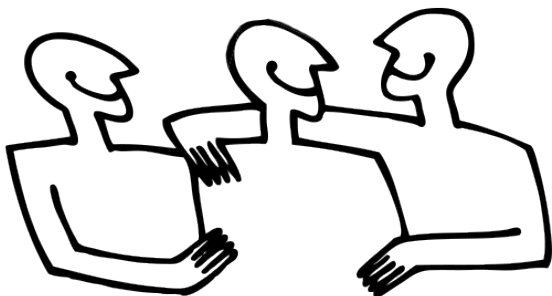
Michaela Haneschová
asistentka

Chtěl bych se přidat s poděkováním.

Máme za sebou velmi náročný rok díky pandemii. Ukázalo se v tomto roce, jak je stále málo terapeutických míst nejen pro dospělé, ale hlavně pro děti. Obzvláště v době, kdy se lidé cítí tolik ohroženi, jako je to v těchto časech. Chtěl bych proto poděkovat celému týmu za neuvěřitelné nasazení v době, kdy se vše měnilo ze dne na den, skoro z hodiny na hodinu. Každou chvíli reagovat na změnu termínů, karantén, nemocí, atd.

Smekám pomyslný klobouk!

Díky také patří všem, kteří nás tento rok podpořili. A to jak finančně, tak i morálně.



Jiří Kokrda
ředitel Anima-terapie z.ú.

ZÁKLADNÍ ÚDAJE

SÍDLO

Apolinářská 4a, 128 00 Praha 2
IČ: 60457252

Telefon: 777 113 387

E-mail: info@anima-terapie.cz

Web: www.anima-terapie.cz

REGISTRACE

L 6151 vedená u Městského soudu v Praze
Dne 11. 2. 2016 jako Zapsaný ústav

BANKOVNÍ SPOJENÍ

Číslo účtu: 100316248/0300
ČSOB a.s., pobočka Na Příkopě 857, Praha 1

ORGANIZAČNÍ STRUKTURA

SPRÁVNÍ RADA ORGANIZACE

Jitka Vodňanská zakladatelka
Miroslav Novotný člen správní rady
Alena Vávrová členka správní rady
Renata Kraftová členka správní rady

KANCELÁŘ

Jiří Kokrda ředitel a statutární zástupce
Šárka Palečková Pešková zástupce ředitele
Hana Barešová (do 29. 2.)
Michaela Haneschová (od 1. 3.)
Radmila Růžičková účetní služby

SUPERVIZE

Alena Halamová Ivan Verny
Ivan Úlehla Jitka Vodňanská
Martin Rataj Michal Chytrý

TERAPEUTICKÝ TÝM

Eva Libánská skupinový a individuální terapeut
Filip Kadlec skupinový a individuální terapeut
Jan Hovorka rodinný terapeut
Jiří Kokrda individuální, skupinový a rodinný terapeut
Kristýna Šonková skupinová terapeutka
Parisa Zargari skupinová terapeutka
Šárka Palečková Pešková individuální a rodinná terapeutka
Zdeněk Macek rodinný terapeut

ODBORNOST A KVALITA SLUŽEB

CERTIFIKACE, REGISTRACE

REGISTROVANÁ SOCIÁLNÍ SLUŽBA Poradna pro rodiče a děti (typ služby Odborné sociální poradenství). Registraci provedl Magistrát hlavního města Prahy dne 14. 11. 2007.

CERTIFIKOVANÁ PROTIDROGOVÁ SLUŽBA (typ služby Ambulantní léčba). Certifikaci udělila Rada vlády pro koordinaci protidrogové politiky s platností do 14. 11. 2022. Certifikát číslo 599/2018.

CERTIFIKÁT PRO PROGRAMY ŠKOLSKÉ SELEKTIVNÍ PRIMÁRNÍ PREVENCE. Certifikaci udělilo Ministerstvo školství, mládeže a tělovýchovy – Národní ústav pro vzdělávání. Certifikát číslo 40/14/1/CE s platností do 8. 1. 2020.

ANIMA - TERAPIE, Z.Ú. JE DRŽITELEM POVĚŘENÍ K VÝKONU SOCIÁLNĚ PRÁVNÍ OCHRANY DĚTÍ dle zákona č. 359/1999 Sb. o sociálně-právní ochraně dětí, ve znění pozdějších předpisů.

NAŠE PROGRAMY

TERAPIE OSOB ZÁVISLÝCH NA NÁVYKOVÝCH LÁTKÁCH A JEJICH BLÍZKÝCH PODROBNOSTI

je unikátní a ojedinělý projekt s dlouholetou tradicí, založenou již v roce 1968 (v rámci VFN) docentem Jaroslavem Skálou a Jitkou Vodňanskou, předními osobnostmi české psychoterapie a adiktologie. Od roku 1994 již pod hlavičkou Animy.

Poskytujeme ambulantní poradenské a terapeutické služby pro závislé osoby a jejich blízké. Nabízíme služby nejen lidem, kteří se potýkají s vlastní závislostí, ale také těm, kteří poblíž závislého žijí, rodinným příslušníkům.

Poskytujeme skupinovou i individuální péči dětem a dospívajícím, zejména z rodin, kde se vyskytuje závislost u rodičů na alkoholu a jiných návykových látkách.

Nově přichozím klientům pomáháme zorientovat se v jejich situaci, diagnostikovat jejich obtíže a hledáme pro ně vhodný terapeutický program.

Program financují: Sekretariát Rady vlády pro koordinaci protidrogové politiky, Ministerstvo práce a sociálních věcí, Magistrát hlavního města Prahy, Městská část Praha 2

V uplynulém roce 2020 využilo naše služby **celkem 564 klientů** s poklesem o **9 %** než v roce 2019, kdy to bylo celkem 620 klientů. Tento menší pokles, přisuzujeme primárně pandemické situaci a jejím důsledkům, ačkoliv jsme očekávali mnohem výraznější dopad.

Více než polovinu z tohoto počtu tvoří osoby, které využily služeb zařízení poprvé - celkem **298 klientů**. Klientů s tematikou vlastní závislosti bylo **158** a zbývajících **405 klientů** byli neživatelé. Klienti, kteří docházeli do skupinových terapeutických programů pro děti a mládež nebo byli součástí léčebných procesů rodinné terapie bylo celkem **116**, což činí **21 %** z celkového počtu klientů.

Navzdory všem omezením došlo k poklesu celkového počtu výkonů pouze o **6 %**, ale celkový čas věnovaný klientům byl **2 711 hodin**, což je o **200 hodin (8 %)** více než v předešlém roce 2019. Celkový čas reflektuje „pouze“ práci s klientem (přímou i nepřímou), nezahrnuje čas pro nepřímou práci zajišťující odborný výkon, včetně administrace výkonu.

TERAPEUTICKÁ PRÁCE S RODINAMI VE SPOLUPRÁCI S INSTITUCÍ OSPOD

je projekt, ve kterém poskytujeme komplexní ambulantní léčebnou péči disfunkčním rodinám, které se v důsledku obtížné životní situace ocitly ve spolupráci s OSPOD a je jim terapeutická péče nařízena nebo doporučena. Vytváříme funkční způsob práce s rozpadajícími se rodinami. Nejčastěji je naše péče doporučena orgány sociálně-právní ochrany dětí (OSPOD) nebo přímo soudem. Ti společně s odborníky hledají efektivní způsob spolupráce s rodinami, kde je nutná pro změnu rodinného prostředí intervence odborníků více institucí současně. Cílem je koordinace procesů, které členům rodiny pomohou řešit aktuální situaci a předcházet dalším problémům v budoucnu. Nejčastějšími klienty jsou „rozpadající“ se rodiny v různé fázi dlouhodobého rozvodového řízení. Obtížná situace pro rodiče má téměř vždy zásadní negativní dopad na děti.

Největší část klientů procházejí rozvodovým řízením a žádoucí je nastavit další péči o děti, především dlouhodobou péči po rozvodu. Rodiče vedou často protažované soudní spory o sítidavou péči, kterou druhý rodič odmítá. Děti mají zajištěnou péči a potřeby, oba rodiče se intenzivně starají, ale vystavují dítě vzájemným hostilným emocím, konfliktům a manipulaci, nechť se domluví a přesvědčují soudy, kdo je „lepší rodič“ především tím, že ostrakizují druhého rodiče z péče o dítě. Terapeutickou péči konzumují jako důkaz pro soud o naplnění doporučení, ale ochota ke změně je minimální, chtějí vyhrát spor nad druhým rodičem. Při terapii usilujeme o minimalizaci negativních dopadů nenávistného chování rodičů na dítě a vytváříme prostor pro nekonfliktní komunikaci mezi rodiči s tím, že si budou časem schopni předávat dítě bez konfliktů.

Program financují: Ministerstvo práce a sociálních věcí, Magistrát hlavního města Prahy, Městská část Praha 2

Celkový počet klientů:
103 osob, z toho **51 nezletilých** klientů do 18 let

Celkový počet rodin, kterým byla poskytována péče v rámci projektu:
33 rodin

Celkový počet spolupracujících pracovníků:
22 pracovníků OSPOD v Praze a **2 soudci**

Největší počet klientů ve spolupráci s OSPOD Praha 2 a Praha 4 dále: Praha 1, Praha 3, Praha 5, Praha 6, Praha 7, Praha – Západ (Černošice)
soudy: Městský soud pro Prahu 2, Městský soud pro Prahu 4

RODINNÁ TERAPIE LÁTKOVĚ A NELÁTKOVĚ ZÁVISLÝCH OSOB

Tento projekt je zaměřen na intenzivní a komplexní rodinnou terapii pro rodiny, kde se vyskytuje jakákoliv závislost u jakéhokoliv rodinného příslušníka. Tato péče v sobě zahrnuje soubor ro-

dinných terapií přímo v našem zařízení a primárně 10 čtyřdenních výjezdů vždy pro tři rodiny najednou. Na těchto výjezdech se jedná o intenzivní vícerodinnou terapii, která probíhá komunitním způsobem. Vždy mimo Prahu. Rodiny v tomto prostoru dostávají jak samostatnou péči, tak mohou zažívat společné sdílení a podporu všech zúčastněných. O každou ze tří rodin se stará tříčlenný terapeutický tým a k dispozici všem rodinám je odborný pracovník, který pracuje s dětmi, pokud nejsou zrovna na terapii. Ne vždy je přítomnost dětí na terapeutickém sezení vhodná, vzhledem k probíranému tématu nebo k délce práce.

V roce 2020 jsme navázali na přípravnou fázi projektu z roku 2019, a dosud se tak uskutečnilo celkem **6 výjezdů**. Avšak, dva z plánovaných výjezdů byly odloženy kvůli pandemické situaci. Doposud využilo nabídku tohoto nového projektu **61 klientů z 18 rodin**.

Projekt „Rodinná terapie látkově a nelátkově závislých osob“, reg. č. CZ.03.2.X/0.0/0.0/18_095/0011286 je **spolufinancován** Evropskou unií z Operačního programu Zaměstnanost.



NAŠE SLUŽBY

Závislost je nemoc, kterou netrpí pouze jednotlivec sám, ale rovněž jeho blízké okolí, všichni, kdo jsou s ním nějak spojeni, ať už jsou to kolegové v práci či přátelé. Nejvíce však trpí jeho nejbližší, a to jeho rodina. Poskytujeme komplexní psychotherapeutickou péči celému rodinnému systému, nabízíme téměř všechny formy psychotherapeutických ambulantních služeb. Pro děti i s prvky stacionární péče.

Naše dveře jsou otevřené nejen klientům s problematikou závislosti, ale i osobám, které pro své jiné psychické obtíže vyhledávají odbornou psychotherapeutickou pomoc. Jsme zařízení, kde pracujeme i s doporučenou a nařízenou péčí převážně v programu rodinné terapie.

RODINNÁ A PÁROVÁ TERAPIE

je naším hlavním odborným programem.

Jde o sezení všech členů rodiny a terapeutického páru určené těm, kteří cítí, že problém jednoho či více členů rodiny zasahuje do života celého rodinného systému.

Párová terapie je určena pro páry, které se ocitly v krizi, mají pocit selhání či nenaplnění v těchto vztazích. S rodinou, manželským, nesezdaným i registrovaným párem pracuje terapeutická dvojice a reflexní tým.

Tým pro rodinnou terapii je složen z 6. pracovníků Animy v těsné spolupráci s 5. kolegy ze Střediska pro psychoterapii a rodinnou terapii (Klinika adiktologie VFN). Takto spojený tým je multiprofesní-lékaři, psychologové, pedagogové a sociální pracovníci-a kromě specializace v rodinné terapii mají jeho členové teoretické a metodologické zázemí v dalších psychotherapeutických směrech.

SKUPINOVÁ TERAPIE

využívá k léčbě vznikající a rozvíjející se vztahy a interakce mezi jednotlivými členy skupiny a terapeuty. Skupina nabízí možnost nahlédnout na problém z více úhlů, zvažovat různé přístupy a různá řešení, dokáže motivovat jednotlivce k vysokému nasazení, násobit schopnosti a dovednosti jednotlivých členů.

INDIVIDUÁLNÍ TERAPIE

je intenzivní forma setkávání. Intimní prostředí, které umožňuje velkou míru otevřenosti a hloubky, přispívají k velké efektivitě tohoto způsobu práce. Je určena především klientům se závislostí a všem, kteří se cítí v nepříznivé životní tísně, cítí úzkost, strach, poruchy ve vztazích, komunikaci, trpí depresi a jinými psychickými potížemi, cítí pocity přetížení.

DĚTSKÉ SKUPINY D-KLAN I., D-KLAN II. A INDIVIDUÁLNÍ PRÁCE S DĚTMI 6 AŽ 14 LET

Obě dvě skupiny (6–10 let a 11–14 let) jsou místem pro děti ohrožené závislostí v rodině, kam mohou bez obav přijít se svými obtížemi, se kterými se potýkají v rodině, ve škole, v životě. U nás

mohou nalézt v atmosféře důvěry a porozumění, přijetí a podporu k tomu čelit svým obřím a překonat je. Jde o terapii hrou, rozhovorem ve skupině i mimo ni, používáme prvky z arteterapie, dramaterapie, muzikoterapie, práci s tělem. Využíváme skupinovou dynamiku, sledujeme vztahy ve skupině i k terapeutům.

Udržíme kontakty s rodiči a snažíme se pravidelně setkávat s celou rodinou a společně sledovat vývoj dítěte, jeho potřeby a pokroky, které dělá. Dobré propojení na ostatní programy v Animě umožňují rychle reagovat na individuální potřeby rodiny a zajistit například rodinnou terapii nebo jinou službu.

Do programu patří i víkendové výjezdy, letní tábor. Tyto intenzivní pobytové programy prohlubují ozdravné procesy a individuální práci s dětmi. Společné pobyty napomáhají posílení koheze skupiny dětí i s terapeuty.

Individuální práce s dětmi je určena pro děti v různých nesnázích, potřebující větší a individuální péči, než je poskytována na skupinách. Jde o krátkodobé i dlouhodobé procesy řešení aktuální situace dítěte a hledání cest, jak pomoci i rodičům. Terapie je propojená s péčí ve skupině.

Skupinou D-Klan I v průběhu roku 2020 prošlo **15 dětských klientů**, spolupracovali jsme celkem s **12** jejich rodinami. Skupinou D-Klan II prošlo v průběhu roku 2020 celkem **13 klientů** a spolupracovali jsme s **10** jejich rodinami.

SKUPINA PRO DOSPÍVAJÍCÍ K2 VE VĚKU 15 AŽ 18 LET

je psychoterapeutický prostor, částečně navazující na dětskou skupinu D-klan. Dospívající sdílejí svoje potíže i radosti ze života, ze všech svých vztahů nebo ze školy. Mladí lidé přicházejí se zkušenostmi s experimenty nebo závislostmi - drogy, alkohol, automaty, PC. S tíhou závislosti v rodině, kde někdo hraje, pije, bere návykové látky.

V průběhu roku uskutečňujeme dva intenzivní společné výjezdy v délce prodlouženého víkendu 3–4 dny. Tyto pobytové aktivity prohlubují a zintenzivňují celoroční terapeutickou práci. Doba trvání ve skupině určují sami dospívající, ale doporučujeme alespoň jeden rok. Většinou se jedná o několikaleté setrvání ve skupině. Proto také říkáme skupině „růstová“.

Skupinou K2 prošlo v průběhu roku 2020 **11 klientů**, spolupracovali jsme s **6** jejich rodinami.

VZDĚLÁVÁNÍ, INSTITUT PETRA BOŠE A VÝCVIK V INTEGROVANÉ RODINNÉ TERAPII

Jsme výukové pracoviště s dlouholetou tradicí, které nabízí ucelený program stáží a odborných praxí. Studenti VŠ, účastníci psychoterapeutických výcviků a kolegové z jiných pracovišť se účastní terapeutických sezení skupinové terapie, rodinné terapie, dětských skupin a výjezdů jako součást reflexního týmu. Jedná se především o dlouhodobé stáže-měsíční až roční a krátkodobé výukové (jen několik rodinných terapií).

Již sedmým rokem spolupracujeme společně s kolegy ze Střediska (Klinika adiktologie VFN) seminární formou s 3. lékařskou fakultou při výuce studentů v práci s rodinnými systémy. Výuka je zaměřena na seznámení studentů s rodinnou terapií, její historií ve světě i u nás a hlavními představiteli, společně modelujeme práci s rodinou při konzultaci.

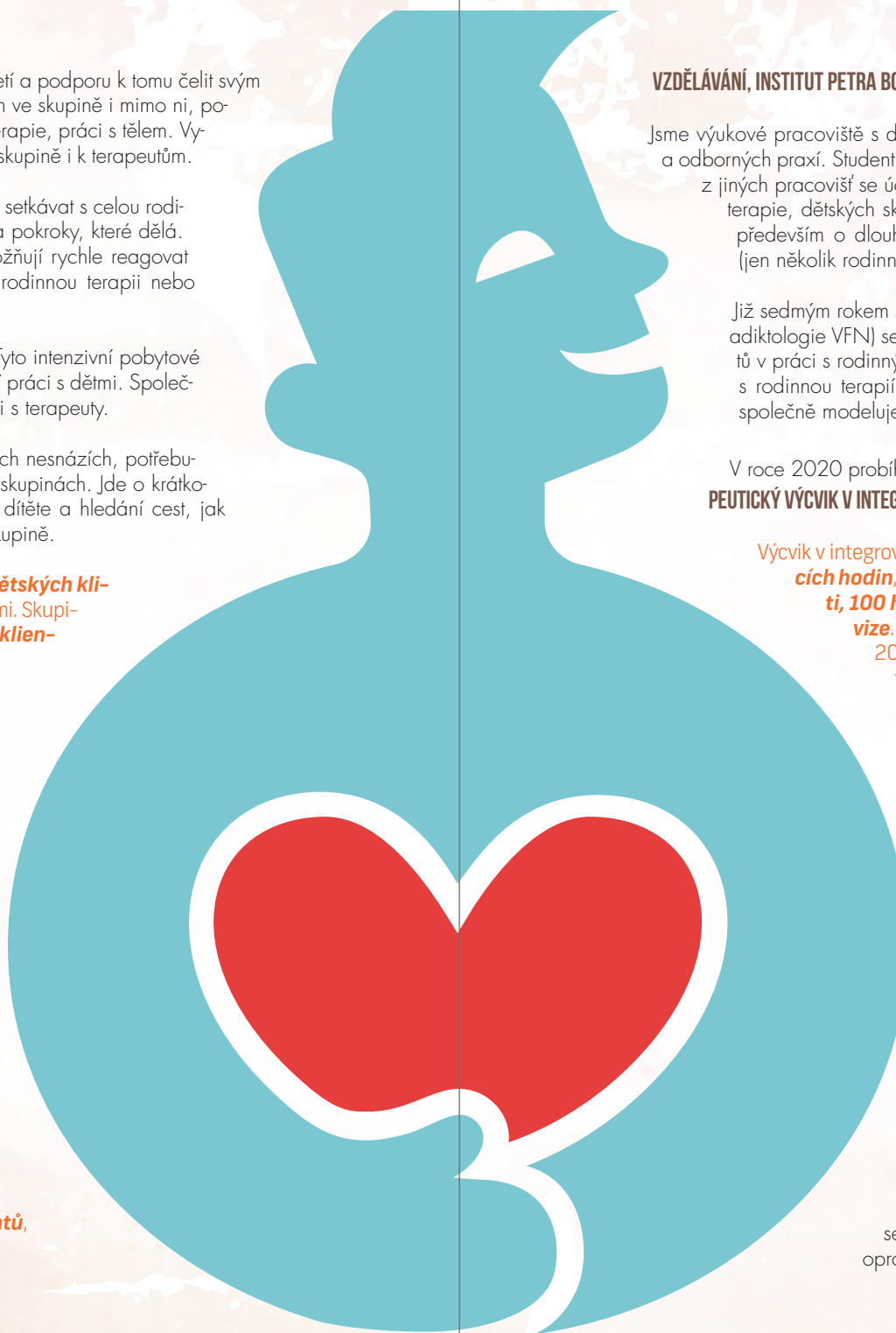
V roce 2020 probíhaly dva vzdělávací programy: **KOMPLEXNÍ PSYCHOTERAPEUTICKÝ VÝCVIK V INTEGROVANÉ RODINNÉ TERAPII A KURZ RODINNÉ A PÁROVÉ TERAPIE.**

Výcvik v integrované rodinné terapii představuje celkem **760 vyučovací hodín**, z toho **200 hodin teorie, 200 hodin sebezkušenosti, 100 hodin nácviků, 100 hodin praxe a 160 hodin supervize**. Jedná se o čtvrtý běh výcviku, zahájili jsme jej v roce 2017. Komunita má **21 účastníků**, převážně pracovníků v sociálních službách, školství a zdravotnictví.

V lektorském týmu působí Jitka Vodňanská jako garant výcviku a supervizor, Zdeněk Macek a Jan Hovorka jako vedoucí komunity, Šárka Palečková a Jarmila Tolimatová (členka týmu rodinné terapie ze Střediska pro psychoterapii a rodinnou terapii kliniky adiktologie VFN) jako vedoucí sebezkušenostních skupin.

Kurz je určen pro pracovníky v pomáhajících profesích, kteří se ve své praxi setkávají s rodinnou a partnerskou problematikou. Upřednostňujeme absolventy sebezkušenostních výcviků. Aktuální běh začal v roce 2018 a má 14 účastníků. Kurz vedou Jitka Vodňanská a Zdeněk Macek jako kmenoví lektori, externí lektori jsou Jan Hovorka a Ivan Úlehla.

Oba programy mají třídní setkání 4x ročně. U obou programů jsme posouvali podzimní termíny setkání kvůli vládním opatřením proti koronaviru, takže se dokončení obou programů prodlouží o několik měsíců oproti plánovanému termínu ukončení.



JAK JSME HOSPODAŘILI

PŘEHLED DOTACÍ, VÝNOSŮ A NÁKLADŮ ROKU 2020

VÝNOSY (V KČ)

Státní dotace a granty	
Rady vlády ČR*	920 000
MHMP sociální služba	726 000
MPSV - podpora rodiny	335 600
Magistrát hl. města Prahy	1 349 000
MHMP – podpora rodiny	155 000
Úřad městské části Praha 2	195 070
MHMP grant sociální služba	520 000
Operační program zaměstnanost	1 218 485
Dary	
Česká spořitelna	5 000
Vlnasová	1 680
Svobodová	5 000
Ostatní	850
Příjmy od klientů	
Terapie + primární prevence	95 500
Příspěvky rodičů na pobyty dětí	7 700
Ostatní zdroje	
Mimořádné výnosy, úroky BU	722
Celkem	5 535 607

*sRV KPP sekretariát Rady vlády pro koordinaci protidrogové politiky

NÁKLADY (V KČ)

Mzdové náklady (hrubé mzdy 3,50 úvazku)	2 167 232
OON (DPČ, DPP)	1 405 268
Zákonné sociální, zdravotní pojištění	985 747
Služby	829 924
Spotřeba energie	59 484
Materiálové náklady	100 067
Finanční náklady (poplatky za vedení účtu)	8 453
Celkem	5 556 175

ROZVAHA 2020

Aktiva (v Kč)	1. 1. 2020	31. 12. 2020
Odběratelé	0	0
Poskytnuté zálohy	4 000	18 165
Pokladna	8 838	22 711
Bankovní účet	1 908 312	1 781 854
Celkem	1 921 150	1 822 730

Pasiva (v Kč)	1. 1. 2020	31. 12. 2020
Účet výsledku hospodaření	-134 041	-20 568
Nerozdělený zisk	838 621	704 580
Dodavatelé	746	36 193
Ostatní závazky	-2 772	-4 372
Zaměstnanci	18 587	0
Závazky k institucím sociálního zabezpečení a veřejného zdravotního pojištění	-90	-90
Nároky na dotaci	0	0
Jiné závazky	260 000	260 000
Výnosy příštích období	917 109	846 987
Dohadné účty pasivní	22 990	0
Celkem	1 146 412	1 921 150

Vedení účetnictví: podvojně účetnictví dle zákona 563/1991Sb. ve znění pozdějších předpisů a dle Vyhlášky č. 504/2002 Sb. vedené externí účetní.

Účetní období: kalendářní rok.

Způsob oceňování: pořizovací cenou.

Zapsaný ústav vykonává pouze hlavní činnost.

Zapsaný ústav nemá podíl v jiných účetních jednotkách.

Úvěry, půjčky, poskytnuté záruky a ostatní plnění: v roce 2020 nebyly poskytnuty.

Dlouhodobý majetek: v roce 2020 ústav neměl dlouhodobý hmotný ani finanční majetek.

Závazky: ústav nemá závazky kryté dle zástavního práva, nevyúčtované závazky a ani závazky po lhůtě splatnosti.

Pohledávky: ústav nemá pohledávky po lhůtě splatnosti.

Rezervy: nebyly vytvářeny.



Sekretariát Rady vlády
pro koordinaci
protidrogové politiky



Evropská unie
Evropský sociální fond
Operační program Zaměstnanost

ANIMA – TERAPIE, Z. Ú., APOLINÁŘSKÁ 4A, PRAHA 2
TEL.: 777 113 387, 224 968 239
WEB: WWW.ANIMA-TERAPIE.CZ, INFO@ANIMA-TERAPIE.CZ